

KUL ATT
SKAPA

GIPS- FIGURER



*OBS! Läs instruktionerna noga innan du börjar.
Säkerhetsföreskrifter finns längst bak i häftet.*

FÖRBEREDELSE

Börja med att skydda bordet. Sätt på dig ett förkläde.

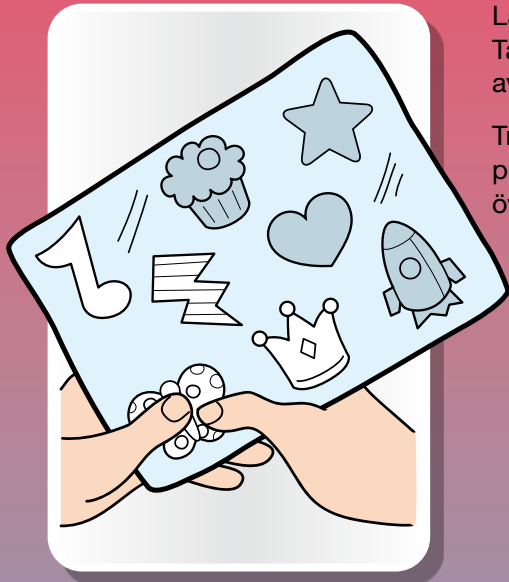
BLANDA GIPS

Till hästformen tar du hälften av gipset, mät upp hur mycket gipspulver det är och håll det långsamt och försiktigt i en mugg. Obs! Gipset får inte inandas och var försiktig så att du inte får det i ögonen. Mät sedan upp vattnet. Mixen ska vara 3 delar gips och 1 del vatten. Häll i vattnet och blanda väl. Gipset ska vara krämigt. Späd med mer vatten om gipset verkar trögt.



GJUT FIGURER

Sätt ihop formhållaren (se bilden). Häng hållaren med koformen på ett glas eller en burk. Fyll formen med smeten. Skaka den lite så att formen blir helt fylld. (Kläm försiktigt på kons mule för att trycka ut eventuella luftbubblor.) Blanda resten av gipset (spara lite om du behöver mer senare för att laga figurer). Fyll de platta plastformarna till brädden med smet.

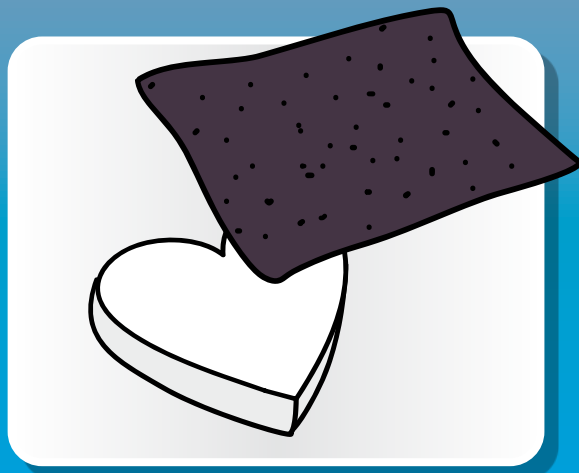


Låt gipset i formarna torka några timmar. Ta försiktigt av formhållarna och rulla sakta av gummiformen.

Tryck försiktigt ut de små figurerna från plastformarna. Låt gipsfigurerna torka över natten.



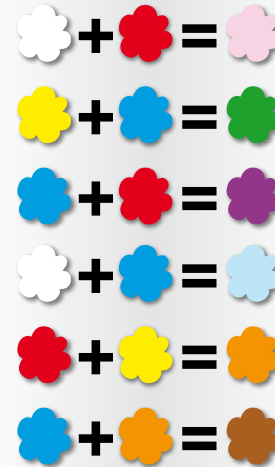
Blanda till mer gipsmassa om du behöver laga luftbubblor eller delar som har lossnat. Använd penseln och pensla på gipsmassa. Låt det torka ordentligt.



Sandpappra figurerna lite lätt för att få en jämn och fin yta.

MÅLA

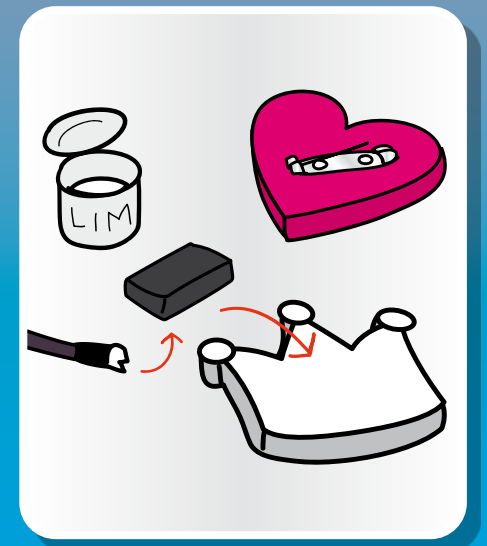
Nu kan du måla gipsfigurerna precis som du vill med penseln. Skaka färgtuben lite lätt och tryck försiktigt fram färg på paletten. Blanda egna färger på paletten. Måla baksidorna innan du klistrar på en magnet eller nål (se nästa sida). Klarlacka eventuellt figurerna med hobbylack när färgen har torkat (ingår ej).



Färgblandningsschema

MAGNETER ELLER BROSCHER

Rengör penseln och använd den för att sätta lite klister på en magnet eller nål. Tryck fast magneten eller nålen på din färdiga gipsfigur. Tvätta bort klister som du har fått på händerna. Gnid inte dig i ögonen om du har klister på fingrarna.



SÄKERHETSFÖRESKRIFTER

VARNING!

Endast för barn över 5 år. Att användas endast under noggrann uppsikt av vuxen. Läs säkerhetsföreskrifterna innan ni påbörjar aktiviteten, och följ dem noggrant. Spara instruktionshäftet för framtida referens.

- Ta hjälp av en vuxen.
- Förvara utom räckhåll och använd inte i närhet av barn under 5 år eller husdjur.
- Tvätta händerna noggrant efter användning.
- Stoppa inte materialet i munnen.
- Andas inte in damm eller pulver.
- Anbringa inte på kroppen.
- Skölj gjutformarna och de andra tillbehören i ljummet vatten efter användning, och låt dem torka.
- Släng INTE gips som blivit över i vasken, linda in det i tidningspapper och släng det i soporna.
- Använd ingen extra utrustning som inte finns med i instruktionerna.
- Ät, drick eller rök inte i närheten när produkten används.
- Färg som kommer på kläder går bort i tvätten.

INNEHÅLL: Gipspulver (kalciumsulfat CaSO_4), 6 platta gjutformar, 4 magneter, 2 broschnålar, gjutform i latex, formhållare, sandpapper, 7 färgtuber, färgblandningspalett, 2 penslar.

FÖRSTA HJÄLPEN: Vid kontakt med ögonen, skölj med rikligt med vatten med ögonen öppna. Sök genast medicinsk hjälp. Om du sväljer gips, Skölj munnen med vatten, drick lite rent vatten.

FÖRSÖK INTE ÅSTADKOMMA KRÅKNING. Sök genast medicinsk hjälp. Om du är osäker, sök medicinsk hjälp och ta med dig gipset och förpackningen. Uppsök alltid läkare vid skada.

RÅD FÖR VUXEN VÄGLEDNING:

- För bruk under vuxens uppsikt. Denna kemiska leksak får endast användas av barn över 5 år. Håll kemiska leksaker utom räckhåll för små barn.
- Läs och följ dess bruksanvisningar, säkerhetsbestämmelser och första-hjälpen-information och spara dem för framtida bruk.
- Felaktig användning av kemikalier kan innebära skador och hälsorisker.
- Utför endast de aktiviteter som är angivna i bruksanvisningen.
- Då barns förmåga varierar även inom olika åldersgrupper, så bör övervakande vuxna bedöma vilka aktiviteter som är lämpliga och säkra för barnen.
- Den vuxne övervakaren bör diskutera varningarna och säkerhetsinformationen med barnet eller barnen innan experimenten påbörjas. Särskild uppmärksamhet bör ägnas åt säker hantering av syror, alkaliska och brännbara vätskor.
- Platsen kring experimenten bör vara fri från störande föremål och ej nära matförvaring. Den bör vara väl upplyst och ventilerad och ha nära tillgång till vatten. Ett stadigt bord med en värmetålig yta bör finnas.
- Arbetsplatsen bör rengöras omedelbart efter användningen.



WARNING! Inte lämpligt för barn under 3 år. Kvävningrisk p.g.a. smådelar. Innehåller funktionella vassa kanter. Spara instruktionshäftet och denna information för framtida referens.

250006-12
Producerad för:
© Egmont Publishing AB,
205 07 Malmö
www.egmontkarnan.se
www.kulattskapa.se
Tillverkad i Kina